

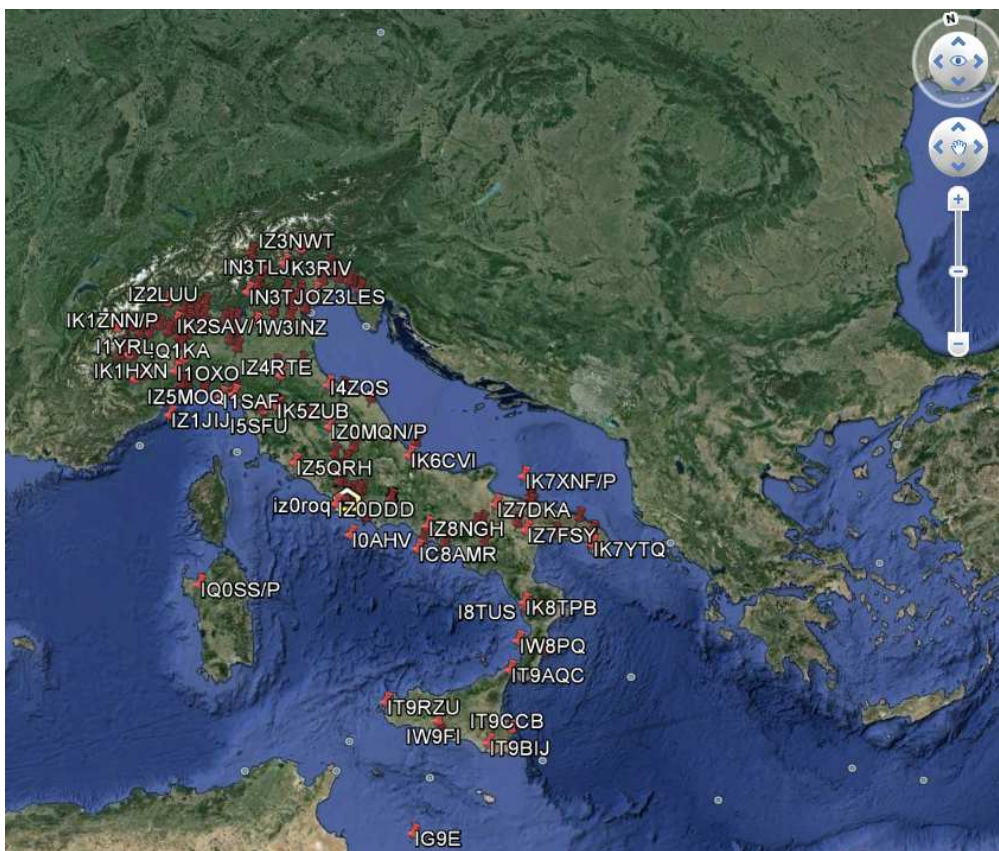
AdifToGoogleEarth

Versione 2.0.0.0

MANUALE UTENTE

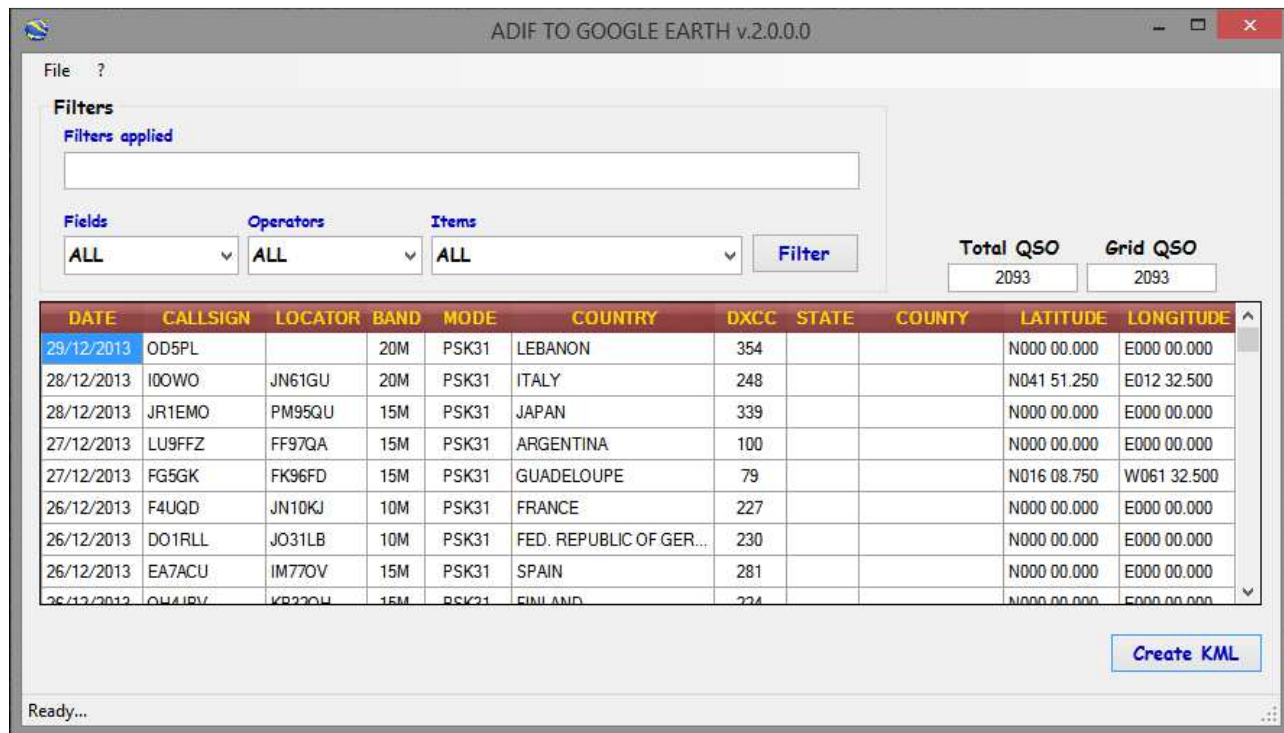
NOTA IMPORTANTE: Il Programma richiede il framework 4.5 assicuratevi di averlo nel vostro s.o. windows.

A volte veniamo tacciati di fissazione, ma è veramente simpatico poter vedere su una mappa la posizione dei nostri corrispondenti. AdifToGoogleEarth è una utility che permette di estrapolare la posizione dei corrispondenti da un file Adif. Ovviamente il file Adif deve contenere o le coordinate geografiche (HamRadio De Luxe le ha) o almeno il locator. Nel caso ci sia solo il locator la precisione ovviamente sarà minore, poiché verrà calcolata al centro del rettangolo dello stesso. Una volta tirate fuori le posizioni il programma creerà un file kml che sarà possibile utilizzare con Google Earth. Di seguito una immagine di Google Earth con un mio file Adif:

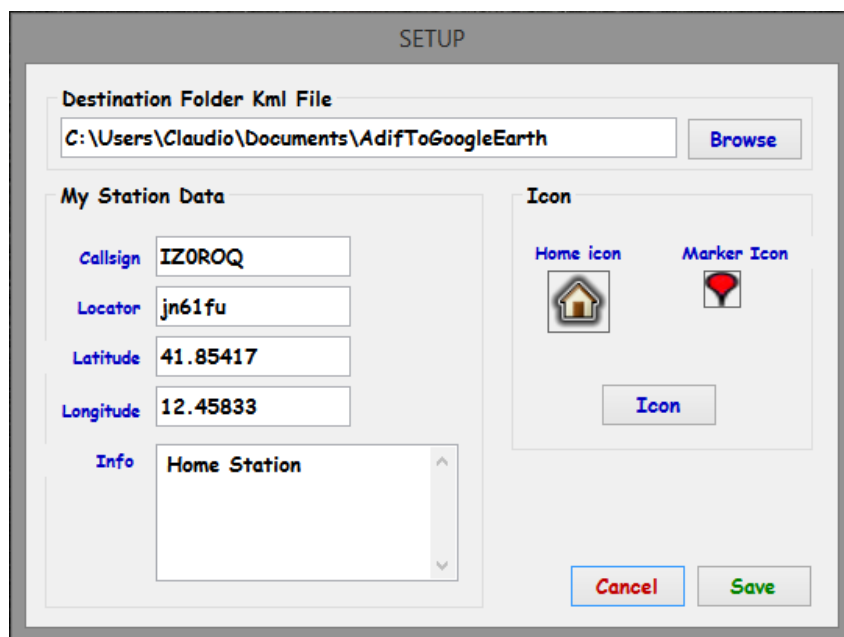


Al mio file Adif ho applicato il filtro Country = Italy, e come vedete, sono riportate le posizioni dei corrispondenti relative al country Italia. Come vedremo in seguito, ci sono molte possibilità di filtro per il file Adif. Potete prelevare il programma dal mio

sito al seguente link: www.izOroq.com. Fatto questo aprite il file zip e installate il programma con il consueto doppio click sul file setup. L'installazione richiede soltanto se volete creare una icona sul desktop, per il resto fa tutto in automatico. Alla fine dell'installazione, fate partire il programma e vi troverete con la seguente schermata:



In questa immagine c'è già un file Adif caricato. Comunque partiamo dall'inizio e quindi la prima cosa da fare è usare l'opzione menù File > Setup:



Tramite il pulsante browse potrete scegliere la destinazione del file kml che verrà generato. Nell'area My Station Data potrete inserire i dati della vostra stazione.

Tenete presente che se inserite il locatore, premendo poi il tasto tab, il programma inserirà in automatico le coordinate del centro rettangolo del locatore stesso. Se avete le coordinate precise potrete comunque correggerle. Questo sistema vi aiuta anche per vedere il formato delle coordinate da inserire. Nella parte destra c'è la zona icone, sia quella della vostra stazione, sia quella dei corrispondenti. Qui attraverso il tasto icon potrete scegliere altre icone. Premendolo apparirà il seguente form:

| MARKER | NAME |
|--------|------------------|
| | PaddleBlue.png |
| | PaddleGreen.png |
| | PaddlePurple.png |
| | PaddleRed.png |

Marker

| HOME | NAME |
|------|---------------------|
| | Home.png |
| | HomeButtonBlue.png |
| | HomeButtonBrown.png |
| | HomeFlag.png |

Home

Qui una volta scelte le vostre icone potrete cliccare sul tasto save e tornare nella form setup. Vedrete che le icone saranno cambiate in funzione delle vostre scelte. Tornati nel form setup, cliccate su save ed avrete fatto tutto. Tornati alla schermata principale, eseguite la scelta menù File > Open File Adif e quindi cercate e aprite il file Adif che volete elaborare. Fatto questo vedrete nella griglia i qso contenuti nel file. Ora potrete utilizzare la zona filtri.

ADIF TO GOOGLE EARTH v.2.0.0.0

File ?

Filters
Filters applied

Fields: ALL Operators: ALL Items: ALL

Total QSO: 2093 Grid QSO: 2093

| | BAND | LOCATOR | BAND | MODE | COUNTRY | DXCC | STATE | COUNTY | LATITUDE | LONGITUDE |
|----|------|---------|-------|-------------------------|---------|------|-------|--------|-------------|-------------|
| 29 | 20M | | PSK31 | LEBANON | 354 | | | | N000 00.000 | E000 00.000 |
| 28 | 20M | JN61GU | PSK31 | ITALY | 248 | | | | N041 51.250 | E012 32.500 |
| 28 | 15M | PM95QU | PSK31 | JAPAN | 339 | | | | N000 00.000 | E000 00.000 |
| 27 | 15M | FF97QA | PSK31 | ARGENTINA | 100 | | | | N000 00.000 | E000 00.000 |
| 27 | 15M | FK96FD | PSK31 | GUADELOUPE | 79 | | | | N016 08.750 | W061 32.500 |
| 26 | 10M | JN10KJ | PSK31 | FRANCE | 227 | | | | N000 00.000 | E000 00.000 |
| 26 | 10M | JO31LB | PSK31 | FED. REPUBLIC OF GER... | 230 | | | | N000 00.000 | E000 00.000 |
| 26 | 15M | IM77OV | PSK31 | SPAIN | 281 | | | | N000 00.000 | E000 00.000 |
| 26 | 15M | KR22QH | PSK31 | FINLAND | 224 | | | | N000 00.000 | E000 00.000 |

Ready...

Come vedete nella textbox Fields appariranno le seguenti voci:

All: Permette di tornare all'archivio completo

Band: Filtro per la Banda del qso

Callsign: Filtro per nominativo

Country: Filtra per nome paese Dxcc

County: Filtra per Contea USA (se il vostro log ha questo campo)

Date: Filtro per data completa del qso

Dxcc: Filtra per numero country Dxcc

Locator: Filtra per Locatore

Mode: Filtro del Modo del qso

Day, Month, Year: Filtro per giorno, mese e anno distinti del qso

State: Filtra per Stato

Una volta scelto il filtro, e secondo a quale avete scelto, appariranno altre due caselle. La prima è quella dell'operatore e a seconda del filtro potrà avere le seguenti scelte:

Equals: Significa Uguale a

Not Equals: Significa Contiene

Major: Significa Maggiore di (non appare con tutti i fields)

Minor: Significa Minore di (non appare con tutti i fields)

Nella terza combobox vedrete apparire i valori possibili di confronto, in funzione appunto del primo fields scelto. Il tutto è più difficile da spiegare che da fare. Un esempio: Voglio trovare tutti i qso fatti nell'anno 2013 con il country italia. Si tratta di eseguire i seguenti passi:

- 1) Nel campo fields imposto Anno
- 2) Nel campo operators imposto Equals

- 3) Nel campo items imposto 2013 (ovviamente il file adif conterrà qso fatti nel 2013)
- 4) Premo il tasto filter
- 5) Sulla casella in alto Filter Applied apparirà il filtro appena applicato e la griglia si aggiornerà di conseguenza
- 6) A questo punto nella combobox fields scelgo la voce Country
- 7) Nella combobox operators scelgo la voce Equals
- 8) Nella combobox item scelgo la voce Italy
- 9) Premo il tasto filter
- 10) Sulla casella in alto Filter Applied apparirà il filtro appena applicato e la griglia si aggiornerà di conseguenza

Tenete presente che i filtri si applicano in sequenza, quindi ogni nuovo filtro applicato si attua sulla selezione del filtro precedente. Per tornare al file adif completo basta scegliere ALL in tutte e tre le combobox e premere il tasto filter.

Applicati i filtri, potremo creare quindi il nostro file kml premendo il tasto create KML. Il file creato lo troverete nella directory che avevate scelto nel form di setup. Nel caso ci siano stati qso per cui non è stato possibile trovare la posizione, in questa stessa directory troverete un file di testo con l'elenco dei qso non elaborati.

Bene, qui termina questa breve guida. Spero che il programma sia di vostro gradimento. Lo stesso è stato da me testato per diverso tempo, ma ovviamente non posso escludere che possa saltare fuori qualche bug. In tal caso vi prego di segnalarmelo alla seguente mail iz0roq@fastwebnet.it, grazie.

NOTA IMPORTANTE: Il Programma richiede il framework 4.5 assicuratevi di averlo nel vostro s.o. windows.



Claudio IZØROQ